



中国科学院大学

University of Chinese Academy of Sciences

- 一、 介.....
- 一 产品概
- 二 描
- 二、 主流程.....
- 三、 操作 明.....
- 一 待审核列
- 二 全 列
-

一、 介

一 产品概

中国科学院大学 文检测 是 庆泛 科技有 公司独立研发 将学位 文查
嵌入中国科学院 大学 称 国科大 培养 。

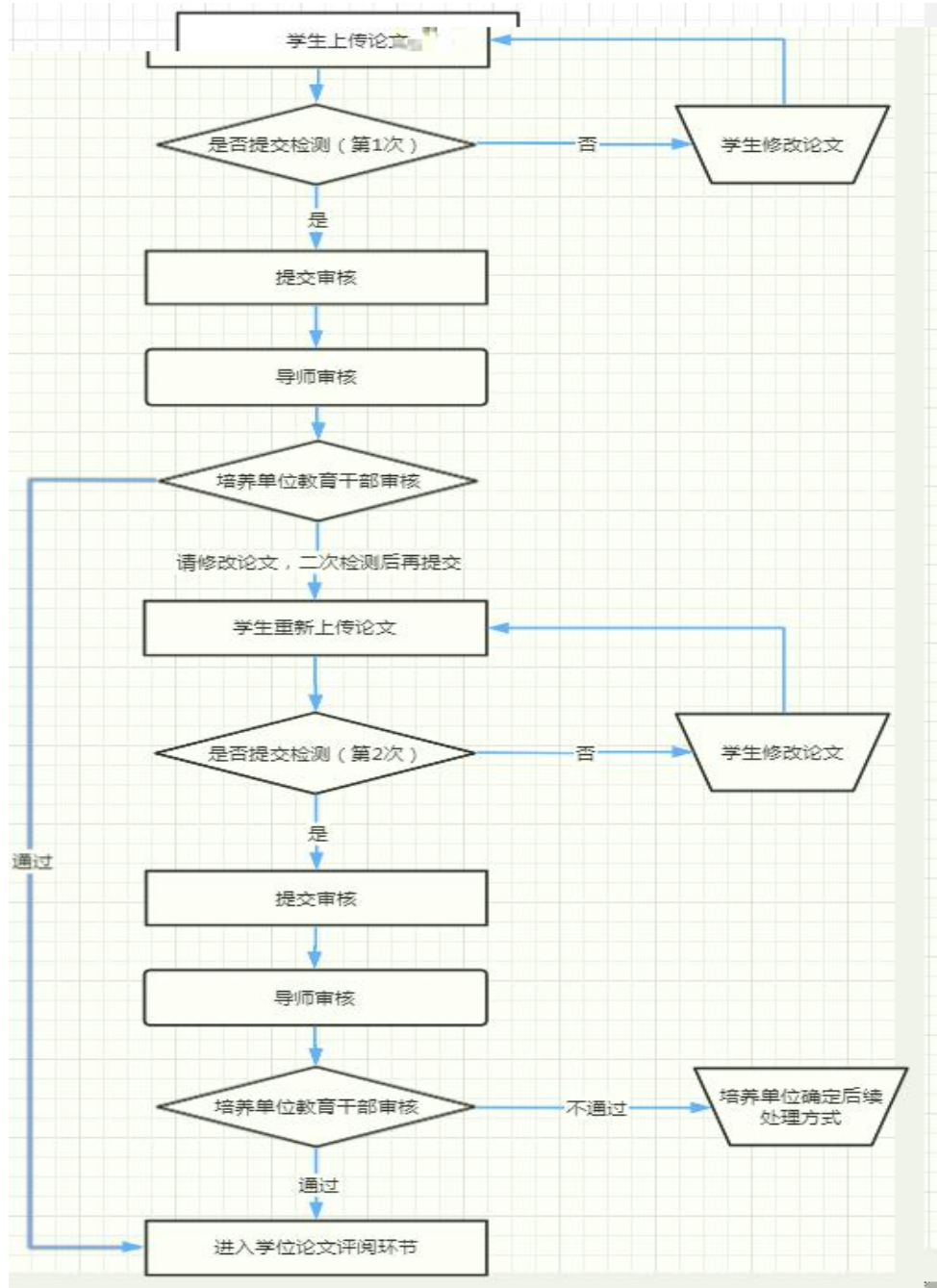
二 描

二、 主流程

一 如培养单位在当前批次下 了使用查 且 导师和教 干 均审核 学
生第一次上传 文检测并提交导师和培养单位教 干 审核 审核 则 入学位 文
段。如果第一次审核不 学生修改 文后 新提交审核 第二次审核 则 入学位

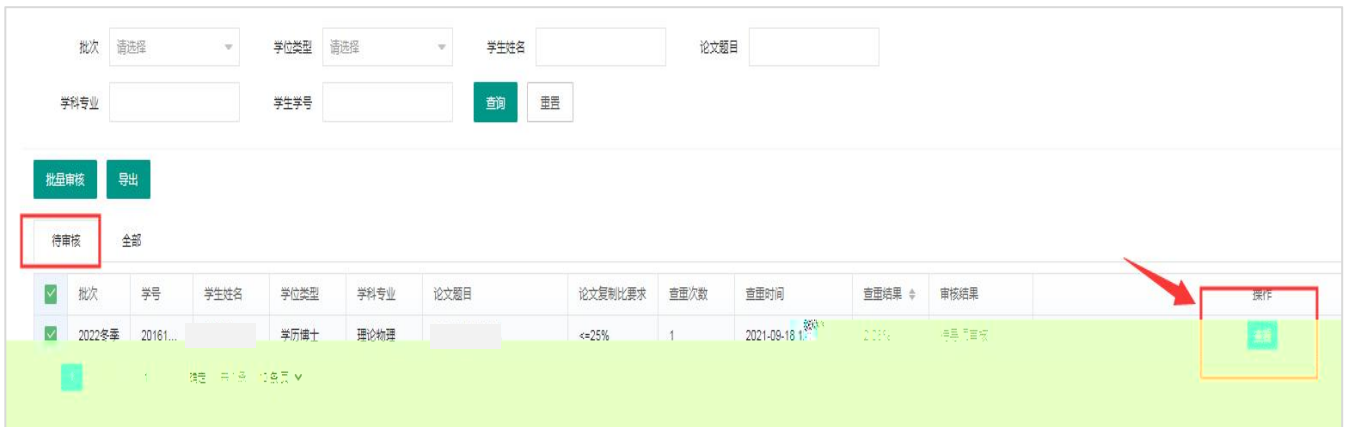
文 段 审核不 则由培养单位确定后 处理方式。

业务流程图如下所示。



二 如培养单位在当前批次下 了使用查 且只 教 干 审核 导师不审核 则导师端只查看、下 学生 文查 检测态果及报告 不填写审核意 。

入文查审核列可批次、学位型、学生姓名、文目、学科专业、学生学号字段搜查。



点击列右侧查看入审核文。

可以看到学生提交的文和检测报告。审核文右上可点击下载原文下报告原文和检测报告的下查看。



明 导师下 的报告 型由培养单位教 干 。 完整报告共有 个 其中包 括

报告主 有三个 分

第一 分是检测报告基本信息 报告 号、检测时 、基础信息、检测态果、相似 片段、检测 围

第二 分是引用片段列 及相似文献汇总 展示引用 相似文献名称、来源、相似比、 引用字数、相似字数

第三 分是引用 相似片段对照 情 以列 的形式将引用片段和相似片段与对比源 对照的情况 展示。

②

比对报告可用于展现 检文本 相似片段 和 引用片段 与对比源片段的比对 情 点击带有 的文字查看相似片段 情 其中 代 复写片段 相似或疑似相似 、 代 引用片段、 代 专业用

单个片段可显示多个比对来源 以保 比对的准确性。

③

原文对照报告主要有两个部分

第一部分是检测报告基本信息 报告号、检测时间、检测字符数、作者姓名、检测单位、检测态度、检测范围

第二部分是原文对比情况 以标注检测文本中的相似部分、引用部分、专业用词。

④

简洁报告是原文对照报告的简化版 包含报告号、检测时间、检测字数、作者名称、检测单位、检测范围、检测态度。便于用户查看、打印、存档。

⑤

格式分析报告有四个部分

第一部分是检测文本基本分析 包括字数、空格数、图片数、表格数、注尾注、

第二部分是格式检测 分析检测文本的封面、标题、目录、摘要、关键词、正文、参考文献、附录 基础信息是否书写完整

第三部分是参考文献 普文检测 对检测态果的分析 为您推荐本文相关的参考文献 并将格式 自动 以供参

第四部分是关键词 普文检测 对检测文档的分析 为您推荐本文相关的关键词 以供参。

文显示 右侧的审核流程下 入对应的审核意 和备注。点击 确定 即为提交 审核。

审核情况

- 提交学生 ([头像])
2021/09/18 17:05:13
- 导师审核
待导师审核
- 教育干部审核
待单位审核

审核意见

审核意见 通过 不通过

备注

点击左上 批 审核 可以 文批 审核。 文检测特定 求可点击查看或下 件查看。



入对应的审核意见 点击 确定 即为提交审核。



列 左上方点击 全 入 文查 列 。可查看所指导学生已审核状态、待审核状态的所有数据。

The screenshot shows the main interface of the paper review system. At the top, there are search filters for '批次' (Batch), '学位类型' (Degree Type), '学生姓名' (Student Name), '学科专业' (Discipline), and '学生学号' (Student ID), along with '查询' (Search) and '重置' (Reset) buttons. Below the filters is a table with columns: '批次', '学号', '学生姓名', '学位类型', '学科专业', '论文题目', '论文复制要求', '重复次数', '重复时间', '重复结果', and '审核结果'. A red box highlights the '全部' (All) filter in the '待审核' (Pending Review) section. Another red box highlights the '查看' (View) button in the '操作' (Action) column of the table. Below the table, there are two smaller screenshots: one showing the '导出' (Export) button and a '待审核' (Pending Review) filter set to '全部', and another showing a detailed view of the '操作' (Action) column with '查看' (View) buttons for '取消申请资格' (Cancel Application) and '不通过' (Fail).

点击右侧 查 可以查看 文、检测报告、 文审核 情。

The screenshot shows the '审核论文' (Review Paper) interface. At the top right, there is a red box around the '下载报告' (Download Report) button. Below this, there are tabs for '原文' (Original), '片段对照报告' (Fragment Comparison Report), and '原文对照报告' (Original Comparison Report). The '原文' tab is selected. Below the tabs, there is a document viewer with a search bar, a page indicator '1 / 6', a zoom control '自动缩放', and various document navigation icons.

审核情况

- 提交学生 ()**
 2021/09/18 09:28:48
- 导师审核 ()**
 2021/09/18 09:33:20

审核意见：

通过

备注信息：

通过
- 教育干部审核 ()**
 2021/09/18 09:34:20

审核意见：

可答辩

备注信息：

你的论文可以了

审核结果

✔ 可答辩

点击 导出 可以导出列 字段。

导出示例

A	B	C	D	E	F	G	H	I	J	K
批次	学号	学生姓名	学位类型	学科专业	论文题目	文字复制比要求	查重次数	查重时间	查重结果	审核结果
2022夏			学历硕士	财务管理		<20%	2	2021-08-23 15:33:13.0	7.84%	可答辩
2022夏			学历硕士	财务管理		<20%	1	2021-08-23 15:23:28.0	7.84%	不通过
2022夏			学历博士	财务管理		<=20%	1	2021-08-23 11:33:40.0	7.84%	可答辩

